

Jahresbericht 2022

Herausgeber:
Freunde der Freiwilligen
Feuerwehr in Sendling e.V.



Vollbrand
mehrerer Baufahrzeuge



**Ehrenamt.
Ehrensache.**



Freunde der Freiwilligen
Feuerwehr in Sendling e.V.

www.feuerwehr-sendling.de

Inhalt

Grußwort	3
Förderverein	4
Unsere Abteilung	8
Alle Alarmierungen	12

Impressum

Herausgeber:

Verein der Freunde der Freiwilligen Feuerwehr in Sendling e.V., Anschrift siehe Seite 4

Beiträge: Kay-Uwe Klotz, Matthias Wolf, Horst Reinelt

Layout und Titelgestaltung: Horst Reinelt

Bildquellen: Abteilung Sendling der FF München, Freiwillige Feuerwehr München, Pressestelle der Feuerwehr München, OpenStreetMap

Lektorat: Matthias Wolf, Horst Reinelt

Die Bearbeitung, Vervielfältigung, Verbreitung und Verwertung von Inhalten dieses Jahresberichts bedürfen der schriftlichen Zustimmung des Herausgebers.

Dieser Jahresbericht ist im Internet verfügbar: www.ff-se.de/jb

Grußwort

Liebe Freunde und Gönner der Freiwilligen Feuerwehr Sendling, liebe Leserinnen und Leser!

Das Jahr 2022 war für die Freiwillige Feuerwehr Sendling erneut herausfordernd, auch wenn die pandemiebedingten Einschränkungen im Laufe der Monate weiter reduziert wurden.

Wie gewohnt startete das Jahr für uns mit der Silvesterbereitschaft in eingeschränkter Form ohne Familienanhang.

Insgesamt wurde die Freiwillige Feuerwehr Sendling inklusive IuK-Einheit im Jahr 2022 zu 327 Einsätzen gerufen. Darüber hinaus gab es zahlreiche Übungsveranstaltungen, die auch wieder größtenteils in Präsenz stattfanden.

Eine Gruppe absolvierte die Leistungsprüfung „Die Gruppe im Löscheinsatz“ erfolgreich und durfte sich über neue Leistungsabzeichen freuen. Vom Förderverein wurde die Verpflegung der Gruppe und der Schiedsrichter zur Verfügung gestellt.

Angesichts der politischen Lage in Osteuropa und der Wirtschaftslage allgemein mit geänderten Lieferketten, versuchen wir als Verein, den steigenden Kosten und teilweise geringen Verfügbarkeiten entgegen zu wirken. Ein gutes Beispiel hierfür ist die Anschaffung einer professionellen Kuvertiermaschine, die sich in relativ kurzer Zeit amortisiert hat, da die externen Kosten für Druck und Kuvertierung eines jährlichen Informationsschreibens an die Bewohner im Ausrückebereich alleine die Anschaffungskosten überschritten.

Das Thema Gerätehauserneuerung rückt ebenfalls mit großen Schritten näher: Da es auf absehbare Zeit kein neues Gerätehaus für die Abteilung Sendling geben wird, steht die Optimierung und Renovierung des bestehenden Gerätehauses an. Der Verein könnte hier, sobald die rechtlichen Rah-

menbedingungen feststehen, z. B. die Kosten für die Beauftragung eines Statikers und die Durchführung von notwendigen Durchbrüchen übernehmen.

Der Übungsbetrieb wurde mit der Anschaffung von zwei neuen Nebelmaschinen unterstützt. Die alten defekten Nebelmaschinen aus den Jahren 2011 und früher wurden damit ersetzt, wie in der Mitgliederversammlung 2022 angekündigt und beschlossen.

Bei den Anschaffungen wird generell auf Wirtschaftlichkeit und vorherige Marktsondierung geachtet, um unnötige Ausgaben zu vermeiden.

Diese materielle Unterstützung der Feuerwehr Sendling wäre ohne Ihre Unterstützung in Form von Spenden oder Mitgliedsbeiträgen nicht machbar. Vielen Dank!

Unterstützen Sie uns auch weiterhin bei unserem Engagement für das Gemeinwohl unseres Stadtteiles Sendling und der Stadt München!



Kay-Uwe Klotz, 1. Vorsitzender des Vereinsvorstandes

Förderverein

Vor 36 Jahren wurde unser gemeinnütziger Förderverein „Freunde der Freiwilligen Feuerwehr in Sendling e.V.“ von der aktiven Einsatzmannschaft der Feuerwehr Sendling gegründet, um die Arbeit der Abteilung zu erleichtern und die Bevölkerung über Brandgefahren aufzuklären.

Vereinsdaten

Der Verein ist unter der Steuernummer 843/23770 vom Finanzamt München für Körperschaften als gemeinnützig anerkannt. Er ist unter der Nummer 13119 im Vereinsregister beim Amtsgericht München eingetragen und ordentliches Mitglied im „Verein der Freiwilligen Feuerwehr München e.V.“.

Anschrift

Gerätehaus Abteilung Sendling
Zillertalstraße 25
81373 München
Telefon: 089 76 98 65 2
Telefax: 089 76 97 56 90
E-Mail: verein.abt.se@ffw-muenchen.de
Internet: www.feuerwehr-sendling.de

Vorstandschaft

Vorsitzender: Kay-Uwe Klotz
Stellvertreter: Matthias Wolf, Peter Fritz
Kassier: Stefan Rudolf
Schriftführer: Horst Reinelt
Revisoren: Wolfgang Gebauer, Sebastian Wittmann

Mitgliederstand zum 31.12.2022

Insgesamt: 138, davon 5 Ehrenmitglieder
Fördernde Mitglieder: 40
Aktive Mitglieder: 49
Ehemals aktive Mitglieder: 49

Wechsel des Kassiers

Wir freuen uns sehr, dass wir Stefan als neuen Kassier gewinnen konnten. Nach der interimistischen Einsetzung zum Jahresbeginn 2022 durch den Vorstand wurde er einstimmig von der Mitgliederversammlung am 23. Mai 2022 bestätigt. Als Volkswirt und mit jahrelanger Kassiererfahrung in einem anderen Förderverein bringt er die besten Voraussetzungen für diese neue Aufgabe mit.



Zu seinen Aufgaben gehören unter anderem der Einzug der Mitgliedsbeiträge, das Ausstellen von Spendenbescheinigungen, das ordnungsgemäße Führen des Kassenbuchs und das Erstellen von Auslagen.

Der Vorstand wünscht viel Erfolg bei der Ausübung dieser verantwortungsvollen Tätigkeit. ■

Kurzportrait des Vorstandes

Der im Jahr 2019 von den Vereinsmitgliedern gewählte Vorstand kümmert sich um alle Belange des Vereins.

Zum Jahr 2022 gab der bisherige Kassier Dominik Egger seinen Posten als Kassier auf eigenen Wunsch auf. Mehr zum Kassierwechsel und zum neuen Kassier finden Sie auf der linken Seite.

Kay-Uwe Klotz

Kay-Uwe war als langjähriges Mitglied in der FF München, Abteilung Sendling bereits 12 Jahre lang als Kassier im Vorstand des Fördervereins tätig, bevor er im Jahr 2019 zum 1. Vorsitzenden gewählt wurde.



v.l.n.r.: Kay-Uwe Klotz, Matthias Wolf, Peter Fritz, Stefan Rudolf, Horst Reinelt

Matthias Wolf

Matthias gehört seit über 20 Jahren der Abteilung Sendling an und ist seit Anfang 2013 als Leiter der Informations- und Kommunikationseinheit (IuK-Einheit) in einer Führungsfunktion.

Horst Reinelt

Horst übernimmt als Schriftführer die interne und externe Kommunikation im Verein. Darüber hinaus ist er seit Januar 2017 stellvertretender Abteilungskommandant in der Abteilung Sendling.

Peter Fritz

Als langjähriges ehemals aktives Abteilungsmitglied ist Peter mit den Interna der Sendlinger Feuerwehr gut vertraut und kann im Vorstand mit seiner Erfahrung bei Entscheidungen gut beraten.

Stefan Rudolf

Stefan ist als Kassier dafür verantwortlich, dass die Vereinskasse stimmt. Er war bereits Kassier in einem anderen Verein. Beruflich ist er Bereichsleiter und in der FF München, Abteilung Sendling seit 2019 aktiv. ■

Beschaffungen im Jahr 2022

Auch im Jahr 2022 konnte der Förderverein wieder eine Vielzahl von Maßnahmen ermöglichen und die Beschaffung verschiedener Ausrüstungsgegenstände finanziell unterstützen. Ohne die Beiträge unserer Mitglieder und die zahlreichen Einzelspenden unserer Mitbürger wäre dies nicht möglich gewesen. Wir bedanken uns bei allen Gönnern und möchten Ihnen hier einige der beschafften Gegenstände vorstellen, die als Ergänzung des städtischerseits zur Verfügung gestellten Materials im Einsatz- und Übungsdienst wertvolle Hilfe leisten.

Beschaffungen im Überblick

Informationen zu den Beschaffungen 2022 finden Sie in der nachfolgenden Liste.

- Ertüchtigung des 2. Akkulüfters nach Defekt
- 4 falt-Leitkegel Pro 60cm mit Aufsetzblinklicht für MTW (siehe Beschreibung)
- 15 Microsoft Office Standard Lizenzen für Einsatz-Laptops
- 3 Laserliner 080.820A Laser-Entfernungsmesser für Kräder
- 3 LedLenser P7R + Signal Cone Taschenlampen für Kräder
- 2 Transportgestelle für je zwei Atemschutz-Pressluftflaschen (siehe Beschreibung)
- 2 Nebelmaschinen Leader Smoke 5 (siehe Beschreibung)
- 2 Mobiltelefone Nokia 800 rough Featurephone für den Einsatzdienst (Ersatzbeschaffung)
- Laminiergerät Olympia A3024 (Ersatzbeschaffung)
- Kuvertiermaschine für den Postversand (gebraucht und generalüberholt)
- 2 PC HP Prodesk 600 G5 für Büroarbeiten (gebraucht und generalüberholt)
- Staubsauger Dyson V11 Absolute Pro (gebraucht und generalüberholt)
- 3 Monitore Iiyama ProLite XU2292HS-B1

Transportgestelle für Atemschutz-Pressluftflaschen



Die bisherige Transportbox (aus PVC-Rohren selbstgebaute Lösung) weicht nun zwei professionellen Transportgestellen. Sie bieten eine robuste Konstruktion, die eine sichere Aufbewahrung und Beförderung der Atemluftflaschen gewährleistet. Jedes Gestell ist für zwei Flaschen ausgelegt, so dass insgesamt vier Atemluftflaschen transportiert werden können.

Die Gestelle können im Fahrzeug sowohl liegend als auch stehend verwendet werden. Die Sicherung erfolgt mittels Spanngurten.

Falt-Leitkegel mit Aufsetzblinklicht



Die Freiwillige Feuerwehr Sendling hat kürzlich ihre Einsatzmöglichkeiten erweitert und mit Hilfe des Fördervereins vier Falt-Leitkegel Pro mit einer Höhe von 60 cm und integrierbarem Aufsetzblinklicht für ihr Mehrzweckfahrzeug (MZF) beschafft.

Diese Investition erhöht den Einsatzwert des MZF und trägt maßgeblich zur Verbesserung der Verkehrssicherheit bei Einsätzen der Feuerwehr Sendling bei.

Die Leitkegel bieten eine zuverlässige Möglichkeit, Verkehrswege abzusichern und Gefahrenstellen deutlich zu kennzeichnen. Durch ihre Höhe von 60 cm sind sie selbst bei widrigen Wetterbedin-

gungen und in unübersichtlichen Situationen gut sichtbar. Das integrierte Aufsetzblinklicht erhöht die Signalwirkung zusätzlich und warnt andere Verkehrsteilnehmer frühzeitig vor Gefahrenstellen. Zusammengefoldet nehmen sie nur wenig Platz weg und können somit jederzeit mitgeführt werden.

Nebelmaschinen



Der Förderverein hat zwei hochmoderne Nebelmaschinen vom Typ Leader Smoke 5 erworben. Die Leader Smoke 5 Nebelmaschinen zeichnen sich durch herausragende Leistung, einfache Bedienung und hohe Zuverlässigkeit aus.

Sie erzeugen durchgehend einen dichten, nicht-toxischen Rauch und ermöglichen die Darstellung realistischer Szenarien zur Übung für Brandeinsätze und Verbesserung taktischen Fähigkeiten. Solche Übungen unter „Nullsicht“ sind für den Angriffstrupp in einem Brandeinsatz in Gebäuden unerlässlich.

Durch ihre Flexibilität können sie schnell an verschiedenen Übungsorten eingesetzt werden. Für schonende Lagerung und Transport werden noch passende Transportboxen beschafft. ■

Unsere Abteilung

Wie sind wir geworden, was wir sind? Womit arbeiten wir? Was passiert in der Abteilung Sendling neben dem Pflichtdienst? Solche und ähnliche Fragen werden hier beantwortet.

Aufgaben der Abteilung Sendling

Innerhalb des Ausrückebereiches werden wir zu allen Brand- und Hilfeleistungseinsätzen, bei denen eine Gefährdung für Menschen oder Sachwerte besteht, automatisch und zeitgleich mit der Berufsfeuerwehr alarmiert. Damit sind wir die einzige

Erstalarm-Abteilung der Freiwilligen Feuerwehr München innerhalb des Mittleren Rings.

Besondere Gefahrenschwerpunkte stellen die Verkehrsanlagen Mittlerer Ring mit Luise-Kies-

selbach-Platz und den Tunnelanlagen, die beiden Autobahnteilstücke von A95 und A96 sowie U-Bahn, S-Bahn und Trambahn dar. In Sendling liegen die U-Bahnhöfe Implerstraße, Harras, Partnachplatz, Westpark und Brudermühlstraße der Linien U3/U6 sowie die Bahnhöfe Heimeranplatz und Westendstraße der Linien U4/U5. Darüber hinaus verlaufen Bahn- und S-Bahnlinien durch Sendlinger Gebiet, an denen die Bahnhöfe Heimeranplatz und Harras liegen.

Große Tiefgaragen, Hochhäuser, große Altenheime und Schulen, Industrieanlagen sowie Gewässer liegen in unserer Zuständigkeit. Durch die unmittelbare Nähe zur Theresienwiese sind

wir auch in die Notfallplanungen zum Oktoberfest zentral einbezogen.

Als stadtweite Sonderaufgabe wird durch die Abteilung Sendling die IuK-Einheit (Information und Kommunikation) gestellt, welche für die folgenden Aufgabenstellungen vorgesehen ist:

- Aufgaben einer Unterstützungsgruppe der Örtlichen Einsatzleitung (UG-ÖEL): Diese kommt bei größeren Einsätzen, besonderen Einsatzlagen, ungewöhnlichen Ereignissen und Großveranstaltungen im gesamten Stadtgebiet zum Einsatz.
- Aufgaben einer Unterstützungsgruppe bei Kontingent-Einsätzen (UG-Kon): Dies betrifft überregionale, länder- oder staatenübergreifende Katastrophenhilfe.
- Stellung des Sachgebietsleiters S6 bei Kontingent-Einsätzen: Dieser unterstützt bei Planung und Durchführung des Informations- und Kommunikationsbetriebes.
- Unterstützung der Führungskomponente bei Einsätzen der Flughelferstaffel: Diese wird bei einem Waldbrand oder bei einem Feuer in unwegsamem Gelände zusammen mit Hubschraubern eingesetzt.
- Stellen von Kradmeldern als taktisches Mittel der IuK-Einheit.

Zur Erledigung dieser vielfältigen Aufgaben ist eine umfangreiche Ausbildung erforderlich. ■



Neben der Brandbekämpfung gibt es mittlerweile viele weitere Aufgaben

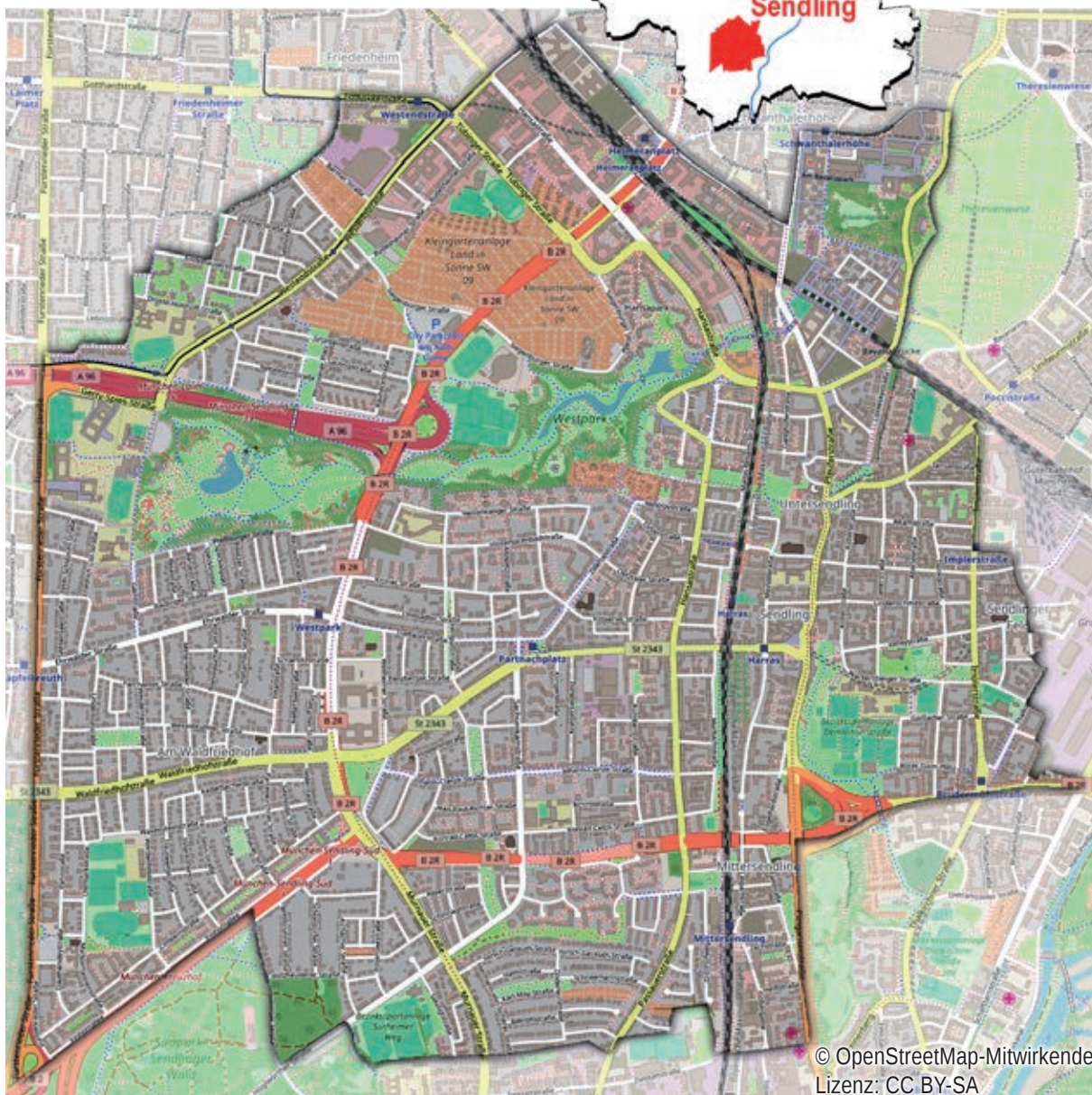
Ausrückebereich

Unser Ausrückebereich erstreckt sich über Sendling und Sendling-Westpark sowie über Teile von Laim und des Westends. Er umfasst etwa 300 Straßen. In diesem Gebiet leben über 105.000 Menschen, das sind knapp 7% der Einwohner Münchens.

Von unserem Gerätehaus in der Zillertalstraße fahren wir in Richtung Norden bis in die Westend- und Ridlerstraße. Im Osten zieht sich die Grenzlinie von der Theresienwiese bis zur Thalkirchner Straße. Südlich bilden die A95 (auswärts

bis Höhe Kreuzhof) und die Südgrenze des Bezirks Sendling-Westpark den Abschluss. Im Westen des Ausrückebereichs ist die Fürstenrieder Straße die Grenze.

Mit Einführung der neuen Leitstellensoftware im Juli 2017 bekam unser Ausrückebereich einen anderen Zuschnitt, wodurch er sich vor allem durch das Hinzukommen von Straßen südlich der Heckenstallerstraße vergrößerte. ■



Fahrzeugpark

Hilfeleistungslöschfahrzeuge HLF 20/16

Funkrufnamen: Florian München Sendling 40.1 und 40.2, Besatzung: jeweils 1/7/8 (1 Führungsperson und 7 Personen als Mannschaft, Gesamtstärke: 8)



Eines der beiden HLF 20/16

Seit Ende 2010 sind zwei Hilfeleistungslöschfahrzeuge HLF 20/16 als Erst- und Zweitfahrzeug in der Abteilung Sendling im Dienst. Das HLF 20/16 ist mit einem 1.600 Liter fassenden Löschwassertank und einem 200-Liter-Schaummitteltank ausgerüstet. Für die Technische Hilfeleistung stehen ein Handseilzug, Motor- und Elektrokettensägen, Handsägen, Trennschleifer, Abdeckplanen und weiteres Werkzeug zur Verfügung. Zur Rettung von eingeklemmten Personen (zum Beispiel bei Verkehrsunfällen) stehen ein hydraulischer Rettungssatz und Lufthebekissen zur Verfügung. Ein Sprungretter ist ebenfalls auf dem Fahrzeug verlastet. Zur fachgerechten Rettung und Versorgung von Verletzten stehen eine Krankentrage, ein Spineboard sowie ein Rettungsrucksack und ein Automatisierter Externer Defibrillator (AED) zur Verfügung. ■

Gerätewagen IuK

Funkrufnamen: Florian München Sendling 16.1 und 16.2, Besatzung: jeweils 1/5/6

Der erste der beiden Gerätewagen IuK ging bereits im Juni 2007 in der Abteilung Sendling in Dienst.

Im Zuge der Neuorganisation der IuK-Einheit (Informations- und Kommunikations-Einheit) der Feuerwehr München im Jahre 2009 wurde der IuK-Einheit Sendling ein baugleicher zweiter Gerätewagen zur Verfügung gestellt. Grundsätzlich sind beide Fahrzeuge identisch aufgebaut, um Einsatzleitungen bei ihren Führungsaufgaben mit Technik zu unterstützen.

Der erste Gerätewagen IuK ist primär mit Materialien für die Unterstützungsgruppe der Örtlichen Einsatzleitung (UG-ÖEL) ausgestattet, die hauptsächlich am Münchner Katastrophen-Einsatzleitfahrzeug zum Einsatz kommt. Der zweite Gerätewagen IuK ist für die Unterstützung bei Einsätzen eines Überlandkontingents (UG-Kon) vorgesehen.

Für diese Aufgabenbereiche werden Ausrüstungsgegenstände wie zum Beispiel AWITELs (digitale Feldtelefone), Schnelleinsatzzelte, IT- und Netzwerk-Ausrüstung sowie eine umfangreiche Funkausrüstung vor Ort mitgeführt. ■



Die beiden baugleichen Gerätewagen IuK

Mehrzweckfahrzeug MZF

**Funkrufname: Florian München Sendling 11.1,
Besatzung: 1/8/9**



Gut zum Personentransport: das MZF

Seit Juli 2015 ist ein Mehrzweckfahrzeug, kurz MZF, bei der Abteilung Sendling im Dienst. Das Fahrzeug ist zum Personentransport im Einsatzfall, zum Transfer zu und von Lehrgängen, zur Vorbereitung von Ausbildungsveranstaltungen und für unsere Jugendarbeit vorgesehen.

Im Fahrzeug ist Platz für bis zu neun Personen inklusive Fahrer. Alternativ kann die dritte Sitzreihe einfach ausgebaut und somit der Stauraum deutlich erhöht werden. Gefahren werden kann das MZF mit einer Fahrerlaubnis der Klasse B.

Das Fahrzeug hat einen 132 KW Euro 5-Dieselmotor mit einem Direktschaltgetriebe, Tempomat und ABS.

Das MZF verfügt über BOS-Funk (analog und digital), eine Hänsch-Warnanlage sowie einen Anschluss für das MOBELA-Lautsprecher- und Sirensystem.

Beladen ist das MZF mit einer umfangreichen Erste-Hilfe-Ausstattung sowie einem Pulver-Feuerlöscher und mit Material zur Verkehrsabsicherung. Für den Winterbetrieb sind Schneeketten vorgesehen und im Sommer freut sich die Besatzung über die Klimaanlage. ■

Krafträder

**Funkrufnamen: Florian München Sendling 17.1,
17.2 und 17.3, Besatzung: jeweils 0/1/1.**

Zur Unterstützung der Einsatzleitung und für Sonderaufgaben stehen der Abteilung Sendling drei Motorräder der Firma BMW zur Verfügung: seit 2006 zweimal das Modell R 1150 RT mit jeweils 95 PS sowie seit 2014 eine BMW F 650 GS mit 50 PS.

Insbesondere bei Großveranstaltungen und Großschadenslagen müssen Informationen oder Unterlagen die Einsatzleitung zeitnah und verlässlich erreichen. Am besten ist es, wenn dies unabhängig von Funk- und sonstigen Fernmeldeeinrichtungen sichergestellt werden kann.

Leider ist angesichts des üblichen Großstadtverkehrs und der besonderen Behinderungen bei einem entsprechenden Schadensereignis ein zügiges Vorankommen von Großfahrzeugen wie auch von Pkws nicht immer gewährleistet.

Hier kommen die vergleichsweise kleinen und wendigen Kräder zum Einsatz. Neben Botenfahrten werden auch Lotsendienste für auswärtige Einheiten sowie Erkundungsfahrten schnell und zuverlässig durchgeführt.

Vom Verein wurde die mitgeführte Ausrüstung angeschafft. Außerdem ermöglichte er die Beklebung der Maschinen mit roten und gelben Signalfolien, um die Wahrnehmung als Feuerwehrdienstfahrzeuge zu verbessern. ■



Die Motorräder werden als Kradstaffel eingesetzt

Alle Alarmierungen

Datum	Uhrzeit	Einsatzort	Meldung
01.01.	00:55	Zillertalstraße	Kleinbrand im Freien
01.01.	02:04	Heiterwanger Straße	Brennt Container im Freien
02.01.	17:15	Valleystraße	Rauchentwicklung im Gebäude
03.01.	16:18	Drachenseestraße	Rauchwarnmelder
04.01.	02:13	Josef-Osterhuber-Platz	Kleinbrand im Freien
04.01.	04:09	Karwendelstraße	Brand am Gebäude
04.01.	13:38	Daiserstraße	Rauchwarnmelder
09.01.	04:36	Nestroystraße + Zillertalstraße	Rauchentwicklung im Gebäude
11.01.	18:29	Ganghoferstraße	Brandgeruch im Gebäude
12.01.	10:00	Brudermühlstraße + Plinganserstraße	Brennt Lkw mit Gefahrstoff
13.01.	08:19	Ehrwalder Straße	Brennt Pkw
13.01.	13:18	Leipartstraße	Rauchwarnmelder
13.01.	16:40	U-Bahnhof Rotkreuzplatz	Rauchentwicklung im Gebäude
14.01.	03:35	Gaißacher Straße	Rauchwarnmelder
14.01.	14:20	Passauerstraße	Verkehrsunfall mit Pkw
15.01.	18:52	Plinganserstraße	Kleinbrand im Freien
15.01.	21:00	Petuelunnel	Verkehrslenkung
15.01.	23:05	Ganghoferstraße	Rauchwarnmelder
16.01.	15:56	Kidlerstraße	Brandgeruch im Gebäude
17.01.	06:28	Garmischer Straße	Verkehrsunfall mit Pkw
17.01.	09:25	Badgasteiner Straße	Rauchentwicklung im Gebäude
23.01.	21:30	Fallstraße	Brennt Container im Freien
24.01.	17:52	Daiserstraße	Rauchwarnmelder
25.01.	15:36	U-Bahnhof Goetheplatz	Rauchentwicklung im Gebäude
27.01.	14:53	Luise-Kiesselbach-Tunnel	Verkehrsunfall mit Lkw/Bus
28.01.	18:51	Plinganserstraße	Kleinbrand im Freien
30.01.	16:02	Passauerstraße + Schneemannstraße	Brennt Container im Freien
31.01.	17:36	Oberländerstraße	Brandnachschaue
02.02.	18:13	Garmischer Straße	Rauchwarnmelder
05.02.	15:03	Zillertalstraße	Brandgeruch im Gebäude
05.02.	19:50	Maronstraße	Zimmerbrand
05.02.	20:27	Welserstraße	Rauchwarnmelder
06.02.	13:46	Hans-Thonauer-Straße	Rauchwarnmelder
06.02.	14:10	Margaretenstraße	Kaminbrand
06.02.	22:57	Faberstraße	Zimmerbrand
06.02.	23:33	Nestroystraße + Zillertalstraße	Bauzaun sichern
09.02.	17:42	Engelhardstraße	Rauchentwicklung im Gebäude
10.02.	16:26	Tübinger Straße + Westendstraße + Zschokkestraße	Brennt Container im Freien

Datum	Uhrzeit	Einsatzort	Meldung
11.02.	09:26	U-Bahnhof Partnachplatz	Brennt Container im Freien
11.02.	11:44	Baumgartnerstraße	Kleinbrand im Freien
12.02.	13:12	Albert-Roßhaupter-Straße	Explosion/Verpuffung
12.02.	16:27	Karwendelstraße	Tiefgaragenbrand
14.02.	15:39	Implerstraße	Zimmerbrand
14.02.	20:44	Ganghoferstraße	Brandnachschau
15.02.	13:02	Hans-Dürrmeier-Weg	Brandgeruch im Gebäude
16.02.	15:59	Johann-Clanze-Straße	Rauchwarnmelder
16.02.	18:10	Heiterwanger Straße	Zimmerbrand
17.02.	11:58	Garmischer Straße	Rauchwarnmelder
18.02.	07:02	Karwendelstraße	Zimmerbrand
21.02.	20:41	Ganghoferstraße	Rauchentwicklung im Gebäude
22.02.	21:21	S-Bahnhof Mittersending	Person in Not
22.02.	22:26	S-Bahnhof Mittersending	Hilfeleistung
24.02.	15:27	Fürstenrieder Str. + Waldfriedhofstr. + Würmtalstr.	Verkehrsunfall mit mehreren Pkw
25.02.	15:03	Fachnerstraße	Rauchwarnmelder
26.02.	17:07	Martin-Behaim-Straße	Rauchentwicklung im Gebäude
26.02.	18:45	Oberländerstraße	Zimmerbrand
01.03.	05:01	Karwendelstraße	Rauchwarnmelder
04.03.	07:59	Paul-Henri-Spaak-Straße	Hilfeleistung
05.03.	07:59	Messe München	Unterstützung Logistik Hilfslieferung Ukraine
08.03.	09:15	Hauptbahnhof	Brennt U-Bahn im Tunnel
08.03.	11:07	Brudermühltunnel	Brennt Pkw
10.03.	12:40	Stroblstraße	Rauchwarnmelder
10.03.	12:51	Esswurmstraße	Brandgeruch im Gebäude
10.03.	17:52	Bergsonstraße	Technische Hilfeleistung
11.03.	10:30	Feuerwache 4 – Schwabing	Hilfeleistung
11.03.	10:50	Ruppertstraße	First Responder
11.03.	22:23	Lindenschmitstraße	Rauchentwicklung im Freien
12.03.	18:56	Stephan-Lochner-Straße	Rauchwarnmelder
14.03.	07:00	Feuerwache 4 – Schwabing	Hilfeleistung
14.03.	13:15	Johann-Clanze-Straße	Rauchentwicklung im Gebäude
15.03.	01:25	Engelhardstraße	Rauchentwicklung im Gebäude
17.03.	07:00	Heißstraße	Hilfeleistung
19.03.	22:57	Friedrich-Hebbel-Straße	Brandnachschau
21.03.	22:35	Rattenberger Straße	Rauchentwicklung im Gebäude
21.03.	23:43	Badgasteiner Straße	Brandgeruch im Freien
24.03.	08:40	Implerstraße	Kleinbrand im Freien
25.03.	06:02	Hansastraße	Rauchwarnmelder
25.03.	12:01	Garmischer Straße	Alarmstufenerhöhung auf B3
25.03.	19:42	Am Harras	Rauchentwicklung im Gebäude

Datum	Uhrzeit	Einsatzort	Meldung
25.03.	22:46	Attenkofersstraße	Rauchwarnmelder
26.03.	04:42	Ammergaustraße	Alarmstufenerhöhung auf B4
26.03.	23:21	Ortlerstraße	Brandnachschaue
28.03.	18:32	Brudermühlstraße + Thalkirchner Straße	Brennt Container im Freien
28.03.	18:33	Johann-Clanze-Straße	Rauchwarnmelder
01.04.	21:53	Florian-Geyer-Straße	Rauchwarnmelder
01.04.	22:18	Konrad-Witz-Straße	Wasser im Keller
05.04.	15:42	Endelhauserstraße + Flintsbacher Straße	Fahrzeugöffnung
06.04.	00:33	Ganghoferstraße	Rauchwarnmelder
08.04.	21:34	Johann-Sebastian-Bach-Straße	Brennt S-Bahn im Tunnel
09.04.	00:16	Kiefersfeldener Straße	Zimmerbrand
09.04.	01:44	Mainburger Straße	Rauchwarnmelder
09.04.	16:33	Ganghoferstraße	Rauchwarnmelder
10.04.	09:51	Max-Hirschberg-Weg	Brandgeruch im Gebäude
11.04.	10:50	Luise-Kiesselbach-Tunnel	Verkehrsunfall mit Bus
11.04.	20:17	Fernpaßstraße + Krüner Straße	Person in Not
11.04.	23:18	Landshuter Allee	Hilfeleistung
12.04.	17:19	Alramstraße	Rauchwarnmelder
12.04.	18:35	Am Westpark	Brennt Container im Freien
13.04.	04:28	Faberstraße	Brand am Gebäude
13.04.	22:41	Hinterbärenbadstraße	Brennt Pkw
16.04.	10:17	Demleitnerstraße	Brandnachschaue
17.04.	14:05	Plinganserstraße	Rauchentwicklung im Gebäude
19.04.	23:42	Leipartstraße	Rauchentwicklung im Gebäude
20.04.	01:23	Johann-Clanze-Straße	Rauchwarnmelder
20.04.	05:18	Nymphenburger Straße	Brandgeruch im Gebäude
20.04.	16:33	Luise-Kiesselbach-Platz	Brennt Container im Freien
21.04.	01:57	Theresienhöhe	Kleinbrand im Freien
23.04.	11:51	Ettalstraße	Rauchwarnmelder
23.04.	15:16	U-Bahnhof Harras	Person in Not
28.04.	15:01	Garmischer Straße + Ridlerstraße + Trappentreustraße	Rauchentwicklung im Freien
28.04.	21:08	Luise-Kiesselbach-Tunnel	Rauchentwicklung im Gebäude
28.04.	21:09	Luise-Kiesselbach-Tunnel	Brand in Tunnel
29.04.	04:52	Bavariastraße	Brandgeruch im Gebäude
29.04.	11:20	Ammergaustraße	Brandgeruch im Gebäude
29.04.	19:24	Baumgartnerstraße + Hansastraße + Am Westpark	Kleinbrand im Freien
29.04.	21:41	Westendstraße	Rauchwarnmelder
30.04.	06:32	Implerstraße	Rauchwarnmelder
02.05.	16:41	Hansastraße	Brennt Container im Freien
04.05.	12:19	Aberlestraße	Rauchwarnmelder
05.05.	09:24	A96 München > Lindau	Brennt Pkw auf Autobahn

Datum	Uhrzeit	Einsatzort	Meldung
05.05.	14:06	Albert-Roßhaupter-Straße	Zimmerbrand
05.05.	16:20	Lermooser Weg	Person in Not
08.05.	08:30	Westendstraße	Brennt Container im Freien
09.05.	08:56	Passauerstraße	Zimmerbrand
09.05.	12:19	Kössener Straße	Rauchwarnmelder
10.05.	20:02	Ammergaustraße	Kleinbrand im Freien
11.05.	10:55	Danklstraße	Zimmerbrand
12.05.	13:30	Albert-Roßhaupter-Straße	Rauchwarnmelder
12.05.	15:54	Brunecker Straße	Brandgeruch im Gebäude
12.05.	16:31	Waldfriedhofstraße	Brennt Container im Freien
17.05.	09:54	Implerstraße	Brennt Pkw
18.05.	22:28	U-Bahnhof Harras	Kleinbrand im Freien
21.05.	11:36	Kürnbergstraße	Person in Not
22.05.	15:16	Kürnbergstraße	Rauchwarnmelder
23.05.	16:51	Hansastraße	Brennt Pkw
26.05.	14:29	Fürstenrieder Str. + Waldfriedhofstr. + Würmtalstr.	Fahrzeugöffnung
29.05.	08:12	Engelhardstraße	Brennt Pkw
04.06.	15:10	Hans-Klein-Straße	Brandgeruch im Freien
04.06.	20:07	Lindenschmitstraße	Rauchentwicklung im Gebäude
05.06.	09:42	U-Bahnhof Implerstraße	Rauchentwicklung im Gebäude
06.06.	07:16	Senserstraße	Rauchwarnmelder
06.06.	14:57	Waldfriedhofstraße + Werdenfelsstraße	Brennt Container im Freien
06.06.	15:13	Lenastraße	Brandgeruch im Gebäude
08.06.	00:47	Stiftsbogen	Kaminbrand
09.06.	16:14	Alpspitzstraße	Rauchentwicklung im Gebäude
10.06.	05:17	Westendstraße	Rauchwarnmelder
11.06.	20:13	Theresienhöhe	Rauchentwicklung im Gebäude
11.06.	23:15	Hansastraße	Rauchwarnmelder
13.06.	11:23	Am Westpark	Fahrzeugöffnung
14.06.	21:37	Luise-Kiesselbach-Platz	Brennt Container im Freien
16.06.	07:00	Marienplatz	Öffentlichkeitsarbeit
16.06.	23:22	Trappentreustraße	Brand in Tunnel
19.06.	12:49	Zillertalstraße	Rauchwarnmelder
19.06.	16:23	Ortlerstraße	Rauchwarnmelder
20.06.	12:28	Brudermühlstraße	Brennt Pkw
20.06.	17:02	Ganghoferstraße	Rauchwarnmelder
20.06.	19:26	Brudermühlbrücke	Brennt Pkw
21.06.	18:04	Hansastraße	Rauchwarnmelder
22.06.	08:25	Ehrwalder Straße	Zimmerbrand
24.06.	15:22	A95 München > Garmisch	Brennt Pkw
24.06.	19:04	Albert-Roßhaupter-Straße	Rauchentwicklung im Gebäude

Datum	Uhrzeit	Einsatzort	Meldung
24.06.	19:49	Konrad-Celtis-Straße	Rauchwarnmelder
25.06.	10:00	Heißstraße	Wachbesetzung
26.06.	10:00	Heißstraße	Wachbesetzung
27.06.	11:19	Albert-Roßhaupter-Straße	Rauchentwicklung im Gebäude
28.06.	13:22	Reutberger Straße	Zimmerbrand
29.06.	14:23	Kyreinstraße	Person in Not
01.07.	12:35	Martin-Behaim-Straße	Rauchwarnmelder
04.07.	11:05	Konrad-Peutinger-Straße	Brennt Lkw/Bus
06.07.	18:11	Garmischer Straße	Rauchwarnmelder
06.07.	21:12	Heiterwanger Straße	Zimmerbrand
08.07.	22:35	Leipartstraße	Rauchwarnmelder
09.07.	21:43	Hansastraße	Rauchentwicklung im Gebäude
13.07.	16:31	Öcklweg	Brandnachschaue
16.07.	06:56	Preßburger Straße	Kleinbrand im Freien
16.07.	16:01	Meindlstraße	Rauchwarnmelder
16.07.	22:33	Albert-Roßhaupter-Straße	Rauchwarnmelder
17.07.	15:19	Bodenehrstraße	Rauchwarnmelder
19.07.	11:34	Kidlerstraße	Person in Not
19.07.	14:39	Nestroystraße + Zillertalstraße	Flächenbrand (< 100 m²)
19.07.	15:50	Adunistraße	Rauchwarnmelder
20.07.	04:08	Euckenstraße	Zimmerbrand
20.07.	15:38	Gerätehaus Sendling	Wachbesetzung
20.07.	16:10	Züricher Straße	Rauchwarnmelder
20.07.	22:15	Siegenburger Straße	Kleinbrand im Freien
21.07.	18:21	Hansastraße	Rauchwarnmelder
21.07.	22:22	Implerstraße	Rauchwarnmelder
22.07.	08:22	Konrad-Celtis-Straße	Rauchentwicklung im Gebäude
22.07.	14:54	Zechstraße	Rauchwarnmelder
23.07.	04:06	Gotthardstraße	Gasaustritt im Freien
24.07.	05:45	Margaretenplatz + Margaretenstraße + Meindlstraße	Brennt Container im Freien
24.07.	23:36	Leipartstraße	Rauchwarnmelder
25.07.	03:17	Baierbrunner Straße	Alarmstufenerhöhung auf B5
25.07.	04:04	Baierbrunner Straße	Alarmstufenerhöhung auf B5
25.07.	11:24	Lindenschmitstraße	Person in Not
25.07.	20:11	Esswurmstraße	Rauchwarnmelder
26.07.	05:23	U-Bahnhof Partnachplatz	Brandmeldeanlage
26.07.	21:31	Andreas-Vöst-Straße + Fürstenrieder Straße	Rauchwarnmelder
27.07.	20:29	Stephan-Lochner-Straße	Rauchwarnmelder
28.07.	12:08	Lindwurmstraße	Brennt Container im Freien
31.07.	22:27	Plinganserstraße	Rauchwarnmelder
01.08.	09:58	Garmischer Straße + Hansastraße	Kleinbrand im Freien

Datum	Uhrzeit	Einsatzort	Meldung
01.08.	18:18	Johann-Clanze-Straße	Rauchentwicklung im Gebäude
01.08.	21:33	Cimbernstraße	Person in Not
04.08.	15:22	Brudermühltunnel	Brand in Tunnel
05.08.	09:43	Oetztaler Straße	Rauchwarnmelder
05.08.	17:47	A96 Lindau > München	Flächenbrand (< 100 m ²)
05.08.	18:32	Konrad-Celtis-Straße	Brand am Gebäude
06.08.	10:24	Krüner Straße	Rauchwarnmelder
06.08.	16:00	Paul-Henri-Spaak-Straße	Öffentlichkeitsarbeit
07.08.	17:20	Hans-Thonauer-Straße	Rauchwarnmelder
07.08.	22:02	Oberländerstraße	Rauchwarnmelder
11.08.	11:30	Einhornallee	Rauchwarnmelder
11.08.	16:09	Ganghoferstraße	Brennt Container im Freien
12.08.	20:34	Albert-Roßhaupter-Straße	Brandgeruch im Freien
13.08.	22:56	S-Bahnhof Harras	Person in Not
16.08.	13:19	Albert-Roßhaupter-Straße + Luise-Kiesselbach-Platz	Brennt Container im Freien
16.08.	18:28	S-Bahnhof Harras	Kleinbrand im Freien
16.08.	18:50	Friedrich-Hebbel-Straße	Zimmerbrand
16.08.	19:58	Implerstraße	Person in Not
17.08.	12:01	Garmischer Straße	Gasaustritt im Gebäude
19.08.	15:09	Westendstraße	Gasaustritt im Gebäude
19.08.	22:17	Kidlerstraße	Rauchwarnmelder
20.08.	16:00	Paul-Henri-Spaak-Straße	Öffentlichkeitsarbeit
20.08.	18:12	Albert-Roßhaupter-Straße	Brandgeruch im Gebäude
21.08.	00:23	Plinganserstraße	Rauchwarnmelder
21.08.	12:28	Esswurmstraße	Rauchwarnmelder
21.08.	21:20	Schmied-Kochel-Straße	Brandgeruch im Freien
21.08.	22:49	Karwendelstraße	Rauchwarnmelder
24.08.	02:04	Karwendelstraße	Rauchwarnmelder
24.08.	21:54	Implerstraße	Rauchwarnmelder
26.08.	00:28	Hansastraße	Verkehrsunfall mit Pkw
26.08.	22:39	Rudi-Seibold-Straße	Straße überschwemmt
26.08.	22:49	Heiterwanger Straße	Wasser im Keller
27.08.	15:30	Paul-Henri-Spaak-Straße	Öffentlichkeitsarbeit
28.08.	09:35	Heckenstallerstraße	Brennt Pkw
28.08.	15:07	Feuerwache 1 – Hauptwache	Wachbesetzung
31.08.	14:43	Garmischer Straße	Brennt Pkw
01.09.	00:41	Andreas-Vöst-Straße + Gilmstraße	Brandnachschau
03.09.	12:20	Hinterbärenbadstraße	Hilfeleistung
03.09.	22:30	Theresienhöhe	Brennt Container im Freien
04.09.	20:05	Attenkoferstraße	Rauchwarnmelder
04.09.	20:43	Attenkoferstraße	Rauchwarnmelder

Datum	Uhrzeit	Einsatzort	Meldung
10.09.	11:35	Klingerstraße	Brandnachschau
11.09.	08:19	Kraelerstraße	Person in Not
12.09.	20:59	Gilmstraße	Rauchwarnmelder
16.09.	01:15	Brudermühlstraße	Brandnachschau
16.09.	15:56	Waldfriedhofstraße	Rauchentwicklung im Gebäude
16.09.	20:50	S-Bahnhof Harras	Brennt Container im Freien
17.09.	01:54	A95 München > Garmisch	Brennt Pkw auf Autobahn
17.09.	03:03	Hinterbärenbadstraße + Rattenberger Straße	Kleinbrand im Freien
17.09.	07:30	Herzog-Wilhelm-Straße	Öffentlichkeitsarbeit
17.09.	09:58	Fachnerstraße	Rauchwarnmelder
18.09.	07:30	Odeonsplatz	Sicherheitswache
18.09.	13:34	Westendstraße	Brandnachschau
18.09.	19:18	Hansastraße	Person in Not
18.09.	19:52	Konrad-Celtis-Straße	Rauchentwicklung im Gebäude
19.09.	13:57	Ganghoferstraße + Max-Hirschberg-Weg	Brennt Container im Freien
20.09.	07:06	Cimbernstraße	Rauchwarnmelder
20.09.	07:40	Westendstraße	Brennt Pkw
20.09.	22:58	Siegenburger Straße	Rauchwarnmelder
20.09.	23:00	Esswurmstraße	Rauchwarnmelder
21.09.	23:56	Meindlstraße	Rauchwarnmelder
23.09.	19:04	Heiterwanger Straße	Kleinbrand im Freien
24.09.	01:39	Lindenschmitstraße	Kleinbrand im Freien
24.09.	14:50	Fuggerstraße + Martin-Behaim-Straße	Person in Not
30.09.	09:49	Leipartstraße	Zimmerbrand
30.09.	18:00	Plinganserstraße	Brennt Container im Freien
02.10.	09:55	Fuggerstraße	Tiefgaragenbrand
05.10.	02:14	Schaidlerstraße	Alarmstufenerhöhung auf B4
05.10.	07:58	Marbachstraße	Zimmerbrand
09.10.	23:14	Albert-Roßhaupter-Straße	Rauchwarnmelder
11.10.	19:34	Alpspitzstraße	Rauchwarnmelder
14.10.	15:47	Aberlestraße	Rauchentwicklung im Gebäude
15.10.	10:31	Johannes-Timm-Straße	Rauchentwicklung im Gebäude
15.10.	13:59	Thalkirchner Straße	Rauchwarnmelder
16.10.	20:04	Aberlestraße	Rauchentwicklung im Gebäude
17.10.	18:31	Fürstenrieder Straße + Ammerseeestraße	Rauchentwicklung im Freien
17.10.	19:23	Oberländerstraße	Brandgeruch im Gebäude
18.10.	20:36	Friedrich-Hebbel-Straße + Höglwörther Straße	Kleinbrand im Freien
19.10.	12:44	Barmer Str. + Ludwigshafener Str. + Westendstr.	Hilfeleistung Straßenbahn
27.10.	13:45	Gotzinger Platz	Brandnachschau
28.10.	13:43	Implerstraße	Rauchentwicklung im Gebäude
28.10.	20:52	Hundertpfundweg	Brandnachschau
28.10.	20:52	Hundertpfundweg	Brandnachschau

Datum	Uhrzeit	Einsatzort	Meldung
29.10.	14:31	Theresienhöhe	Brennt Container im Freien
30.10.	09:21	Schneemannstraße	Rauchwarnmelder
31.10.	10:45	Winkstraße	Rauchwarnmelder
31.10.	19:09	Preßburger Straße	Brennt Container im Freien
31.10.	21:09	Eduard-Stadler-Winkel	Kleinbrand im Freien
02.11.	17:59	Ganghoferstraße	Rauchentwicklung im Gebäude
07.11.	06:01	Adunistraße	Rauchwarnmelder
07.11.	15:04	Kürnbergstraße	Rauchentwicklung im Gebäude
07.11.	20:57	Engelhardstraße	Rauchwarnmelder
12.11.	12:35	Attenkofersstraße	Rauchentwicklung im Gebäude
14.11.	13:39	Fernpaßstraße	Flächenbrand (< 100 m²)
14.11.	16:54	U-Bahnhof Harras	Person in Not
16.11.	00:33	Jägerwirtstraße	Brennt Container im Freien
22.11.	23:29	Lipowskystraße	Brandnachschaue
23.11.	22:04	Alpspitzstraße	Rauchwarnmelder
24.11.	13:38	Hinterbärenbadstraße	Rauchwarnmelder
25.11.	09:11	Implerstraße	Rauchwarnmelder
29.11.	19:32	Dauthendeystraße	Rauchwarnmelder
01.12.	08:09	Fernpaßstraße	Rauchwarnmelder
06.12.	11:09	Bergmannstraße + Westendstraße	Zimmerbrand
07.12.	16:22	Schondorfer Straße	Zimmerbrand
07.12.	18:45	Oetztaler Straße	Rauchwarnmelder
09.12.	14:58	Spitzwegstraße	Rauchentwicklung im Gebäude
10.12.	17:14	Westendstraße	Brennt in Pflege-/Altenheim
11.12.	04:22	Danklstraße	Rauchwarnmelder
15.12.	14:31	Ehrwalder Straße	Brennt Container im Freien
16.12.	17:16	Habacher Straße	Rauchentwicklung im Gebäude
16.12.	18:04	Dillwächterstraße + Tübinger Straße	Hilfeleistung
17.12.	20:02	Hans-Dürrmeier-Weg	Rauchwarnmelder
18.12.	12:24	Westendstraße	Rauchwarnmelder
18.12.	22:17	Hans-Fischer-Straße	Brennt Pkw
19.12.	01:02	Implerstraße	Rauchwarnmelder
21.12.	17:28	Raidinger Straße	Rauchwarnmelder
21.12.	20:39	S-Bahnhof Marienplatz	Rauchentwicklung im Gebäude
24.12.	15:07	Krüner Straße	Zimmerbrand
27.12.	09:21	Pfeufferstraße	Rauchentwicklung im Freien
27.12.	13:34	Plinganserstraße	Rauchwarnmelder
27.12.	17:34	U-Bahnhof Rotkreuzplatz	Brennt Zug in Tunnel
28.12.	14:37	Implerstraße	Rauchwarnmelder
31.12.	16:13	Gerty-Spies-Straße	Rauchentwicklung im Freien
31.12.	19:09	Bauernbräuweg + Distlhofweg	Brennt Container im Freien
31.12.	23:23	Landsberger Straße	Brandmeldeanlage



Ehrenamt.
Ehrensache.



Freunde der Freiwilligen
Feuerwehr in Sendling e.V.

www.feuerwehr-sendling.de